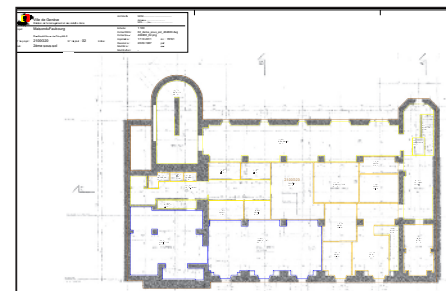
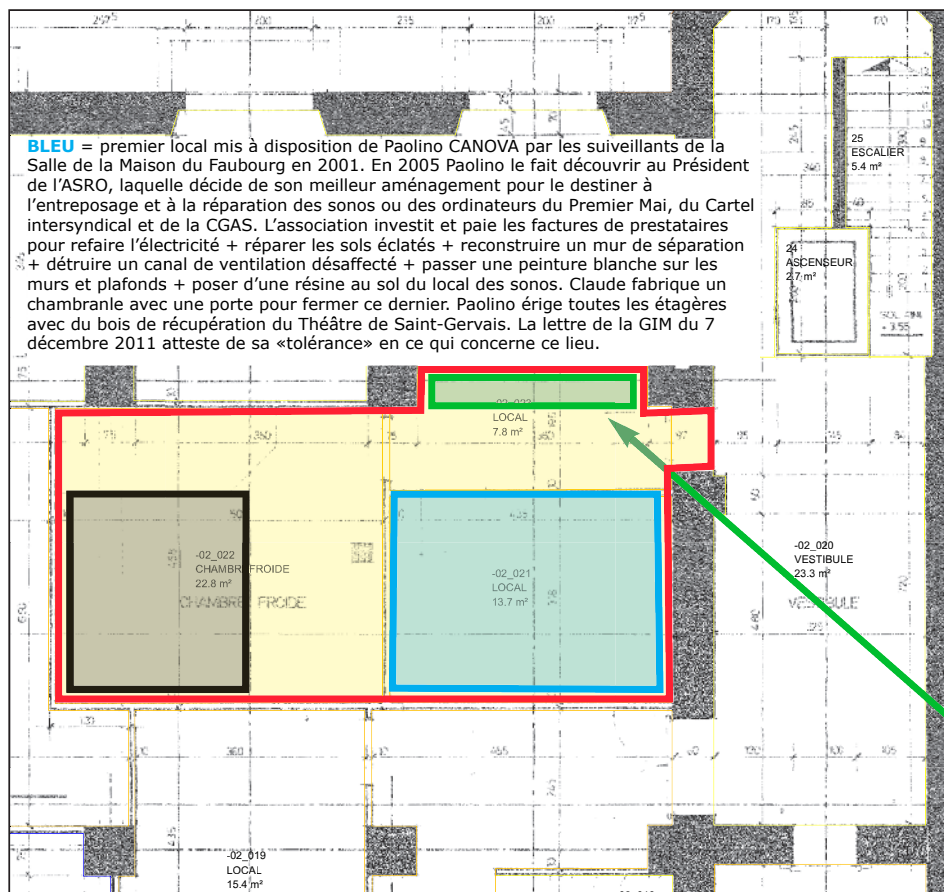


plan de la cave ASRO au 2^e sous-sol 45m²



ROUGE = périmètre ajouté formellement au bail d'avril 1918 par la GIM - consécutivement à l'entretien du 10 octobre 2014 auquel participaient Paolino CASANOVA et Claude REYMOND.

La nouvelle mise en passe des clefs des portes de l'immeuble autorise aux locataires jouissant de cellule privative au 3^e étage l'accès à la porte grillagée en haut de l'escalier et de la porte de la cave ASRO; laquelle commande le 13 février 2015 pour ses membres 25 clefs supplémentaires (à 59 CHF pièce).

Le Conseil ASRO décida en outre d'affecter :

NOIR = chambre froide dédiée aux archives du SSP et laissée provisoirement à l'usage de Paolino CASANOVA pour y entreposer des matériaux ou accessoires utiles pour les manifestations syndicales ou de la gauche

VERT = espace dévolu à CGAS pour dépôt de ses 2 tables et 4 bancs + galerie de sonos

JAUNE = toutes les parois de la zone en jaune sont à répartir entre les autres membres, soit les trois sections SEV + Comedia (devenu syndicom)

2023-03-27asro_SSP cave au 2e sous-sol



Ci-contre à gauche la porte donnant l'accès la cave, tout au bord on distingue des structures utiles à la Salle des expositions du rez-de-chaussée.

Ci-bas la porte est ouverte sur un couloir qui conduit au local contenant la chambre froide. Le bloc blanc est un ancien canal de ventilation mais dont une partie de la cheminée s'est effondrée, il a été détruit et évacué sur nos instructions. Dans ce couloir sur le côté droit se trouve le lieu dévolu à des entreposages temporaires de matériel à sortir souvent.



Au bout du couloir on arrive dans un local de 22m² occupé pour moitié par une ancienne chambre froide

désaffectée dont on distingue la porte grise derrière une étagère du SSP. A droite derrière les panneaux gris-vert se trouvaient d'anciens équipements générant du froid, tout fut démonté.



La dernière photo en bas à droite montre l'espace restant devant la chambre froide.

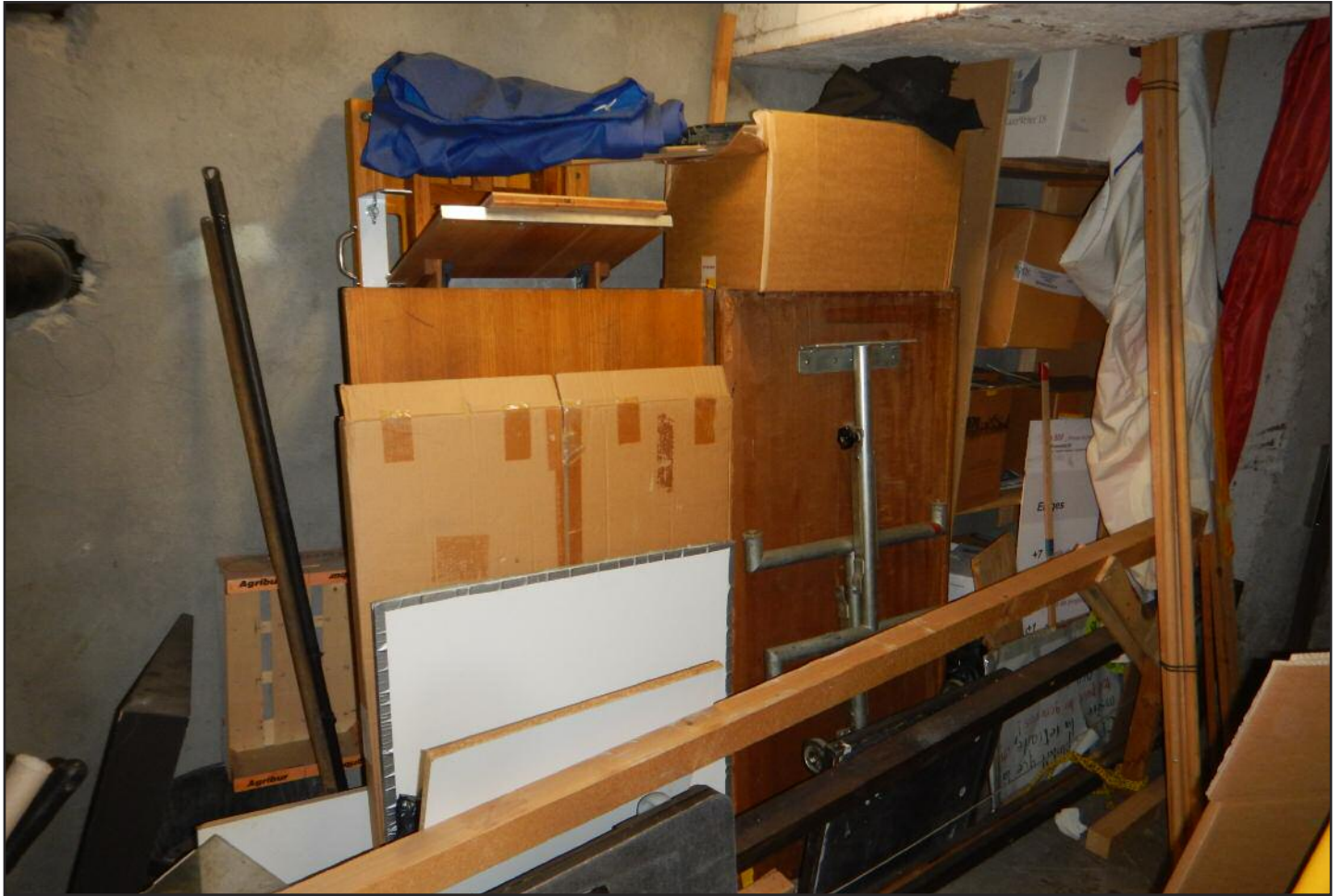
Toutes ces photographies ont été prises le 28 novembre 2014 lorsque la GIM nous restitua l'usage de la cave après les travaux d'aménagement de la cuisine scolaire au 1^{er} sous-sol. On distingue au plafond les nouveaux tuyaux d'arrivée d'eau, de gaz et de liquides réfrigérants qui lui sont destinés.

Claude REYMOND, 27-03-2023



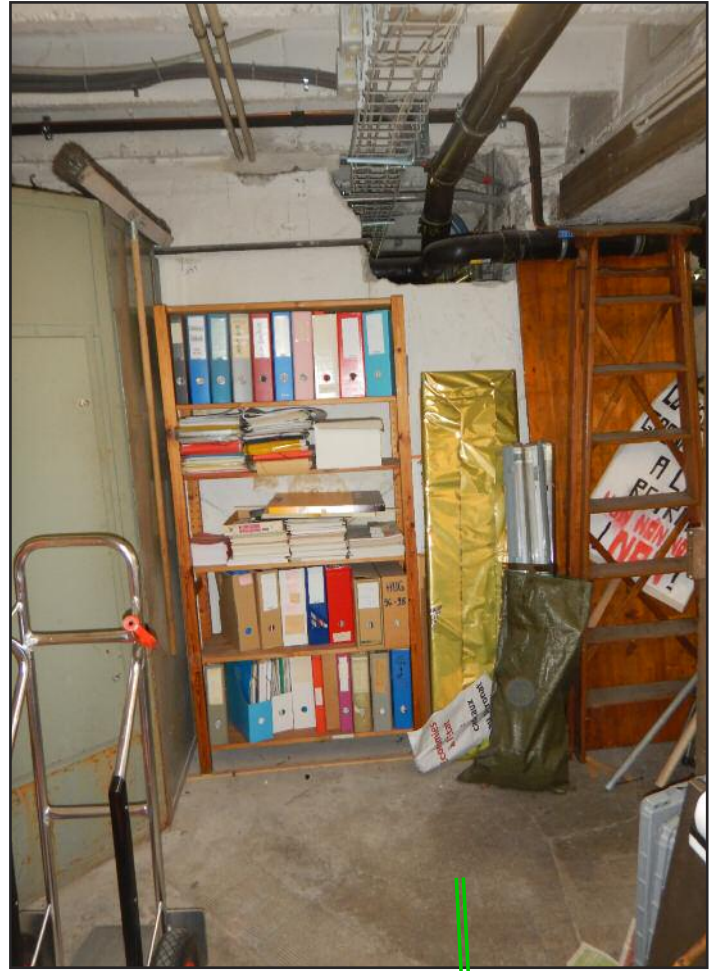
2023-03-27asro_SSP cave au 2e sous-sol

photographies de la cave le 23 décembre 2025

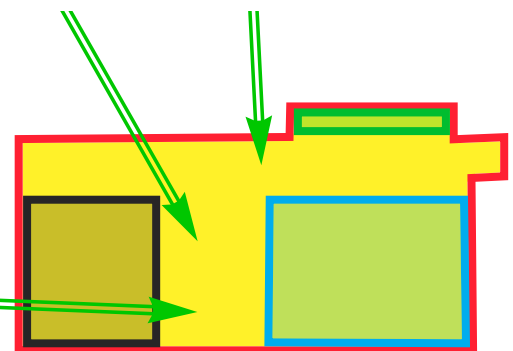


couloir d'entrée dans la cave
étagère à droite en entrant





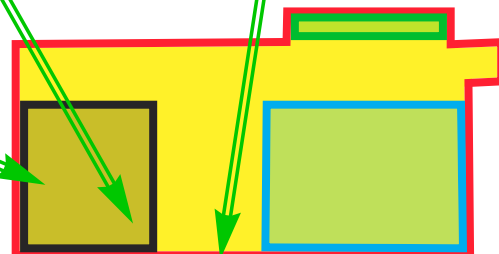
force est de constater que les collègues du SSP n'ont pas vraiment tenu compte de l'attribution des espaces décidé (Note de séance du 26-11-2014 5. déplacement des archives vers nouveaux endroits de conservation. Dès que les peintures murale et celle du sol auront été effectuées, SSP installera à la cave ses étagères en cellule K. Ensuite nous étudierons une répartition des mètres carrés disponibles proportionnellement aux surfaces des cellules louées au 3e.)



intérieur de l'ancienne
chambre froide



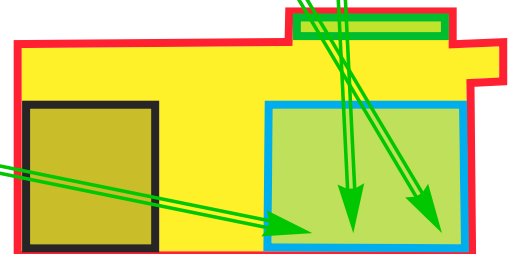
dans le carton du fond une scie à
onglet neuve avec lame de 250 mm

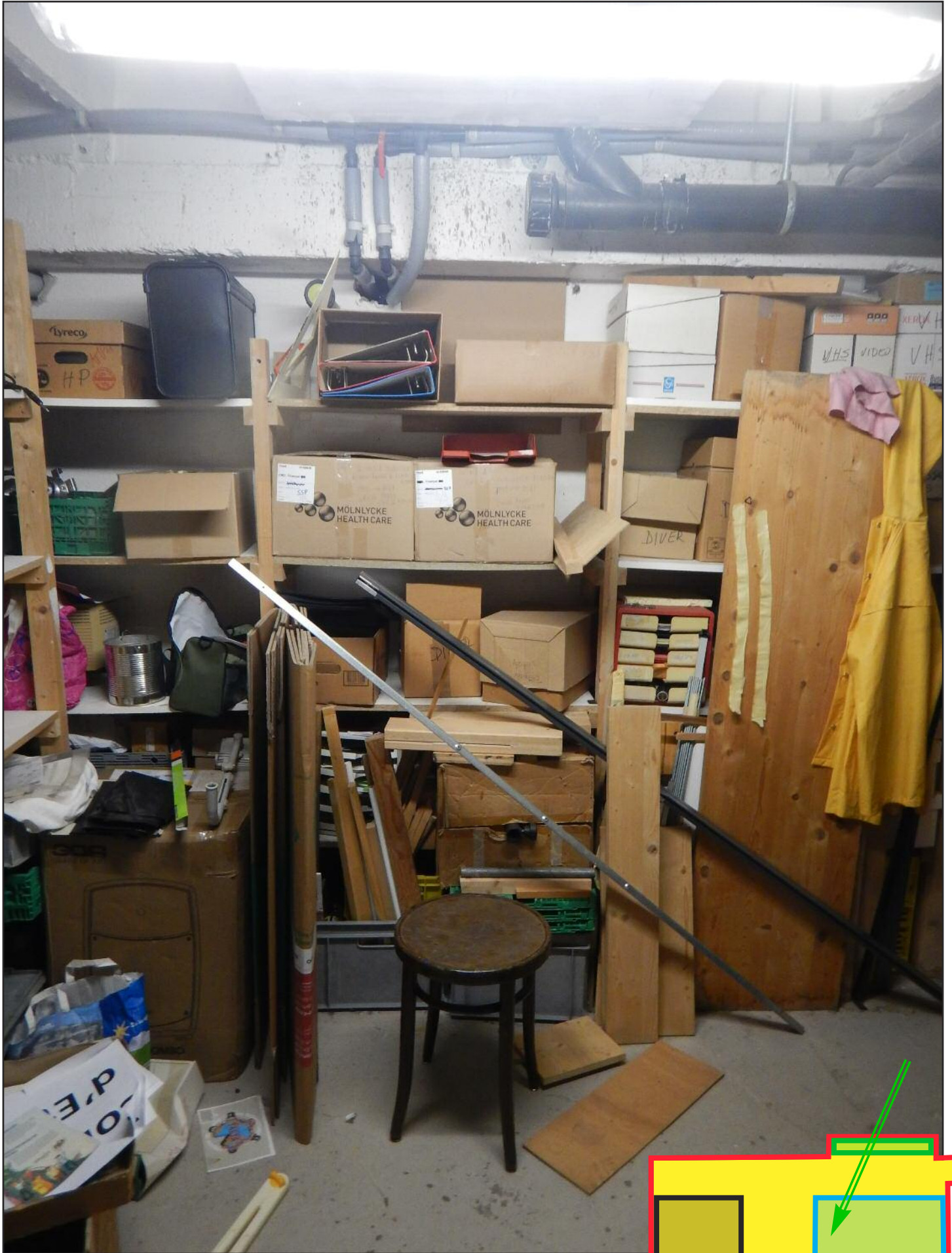


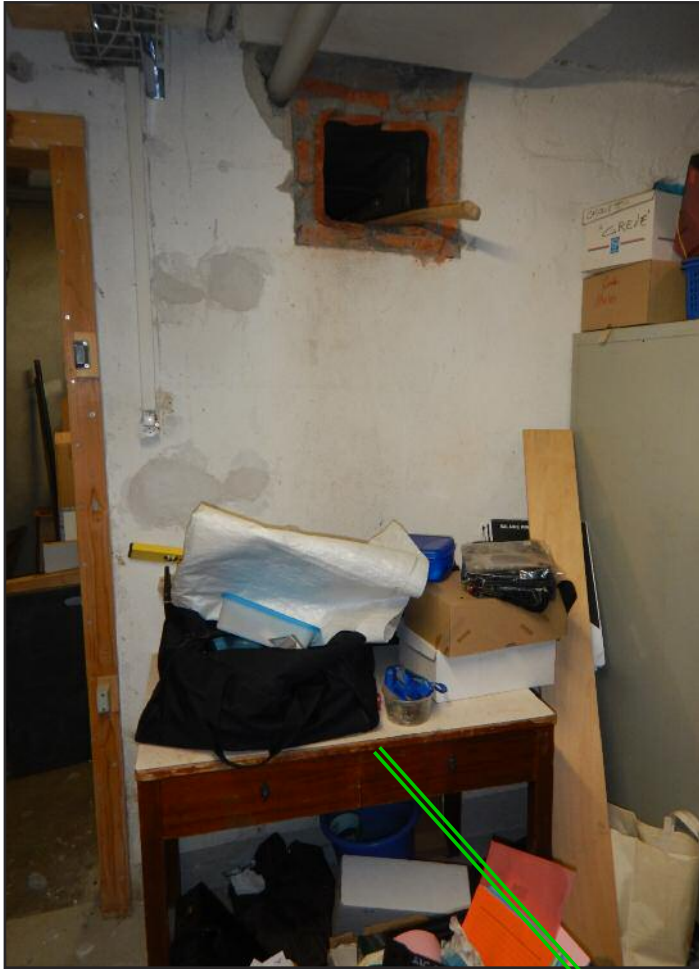




interroger Luis BLANCO
sur le caractère
opérationnel du matériel
de sonorisation entreposé
sur ces trois étagères



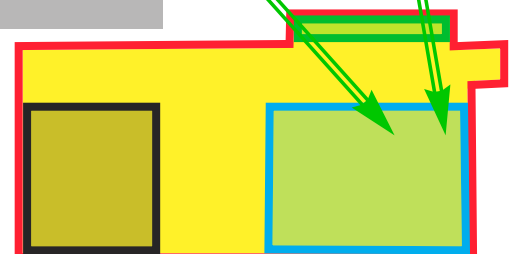




les deux vestiaires du fond sont partiellement vides

les deux meubles joints + celui en bois à tiroirs contiennent des archives de la Commission du personnel du théâtre de Saint-Gervais

des dizaines de cartons avec du matériel identique sont stockés à l'extérieur de la cave ASRO dans la zone grise





après la porte en acier
au fond de la cave à
gauche
le mur de gauche est
celui de la chambre
froide

